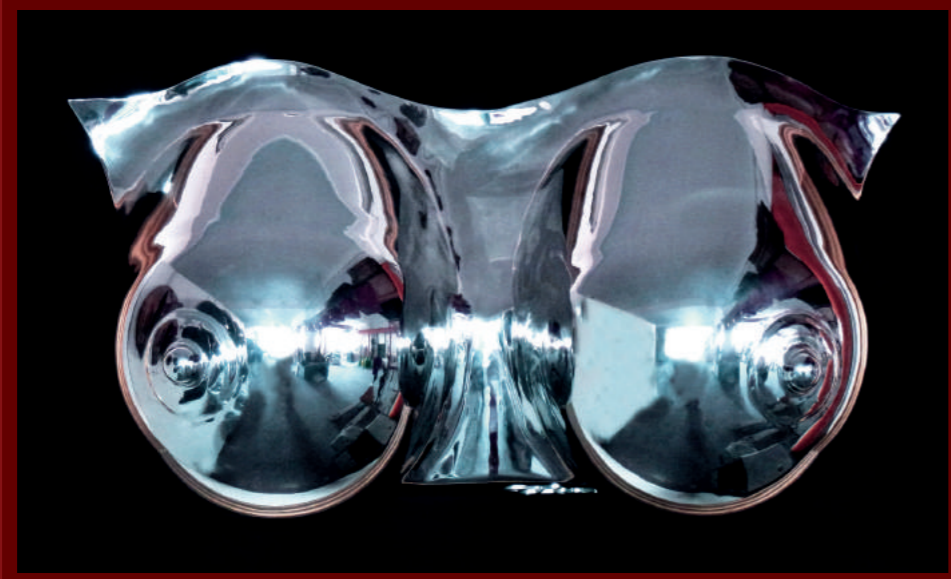


# FERİT ÖZŞEN

# FERİT ÖZŞEN

"Dönemlerden Bir Seçki"

21 Aralık 2017 - 28 Ocak 2018



Meme, h:60 x110x40 cm / Paslanmaz Çelik, 2014

"Dönemlerden Bir Seçki"

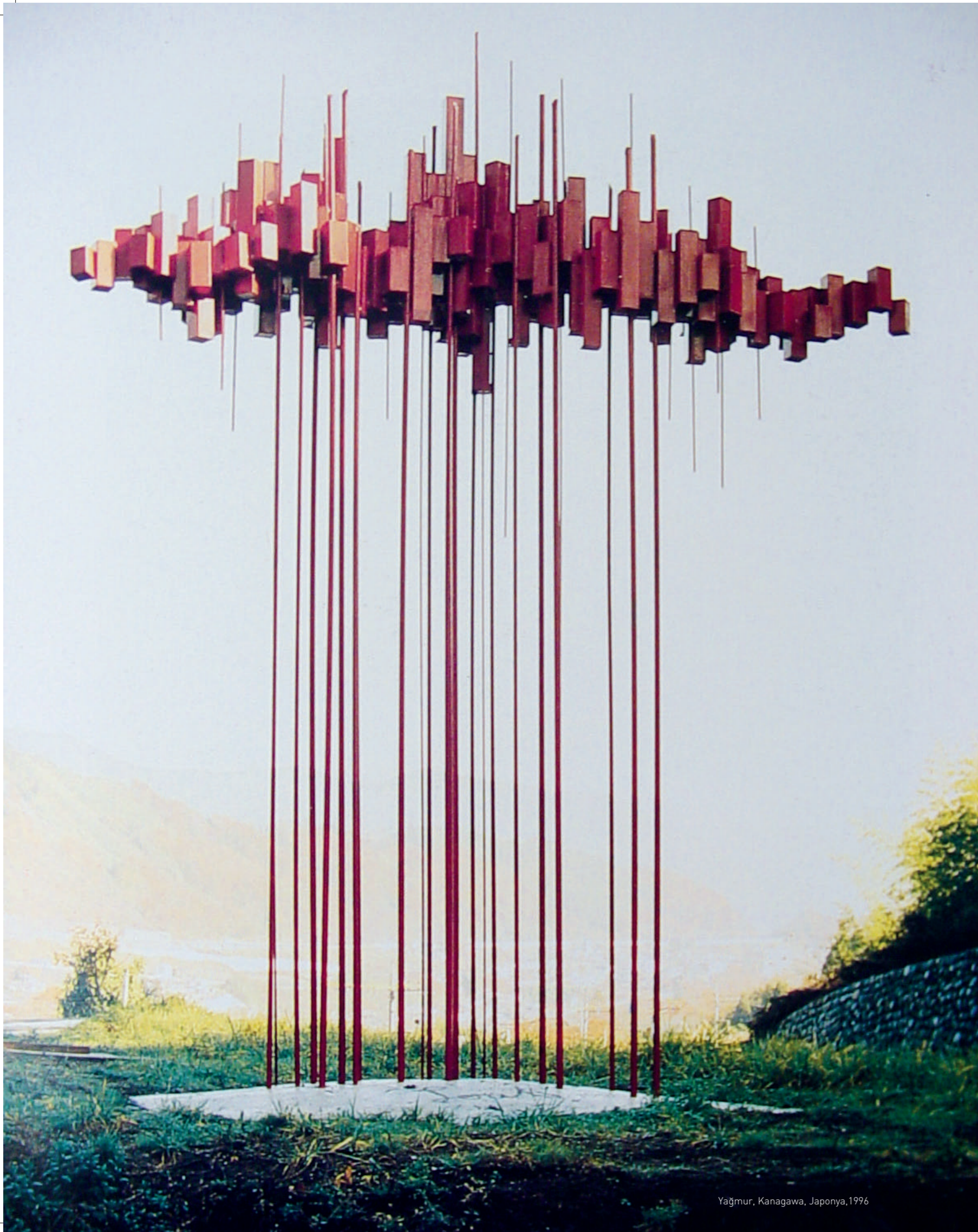
21 Aralık 2017 - 28 Ocak 2018



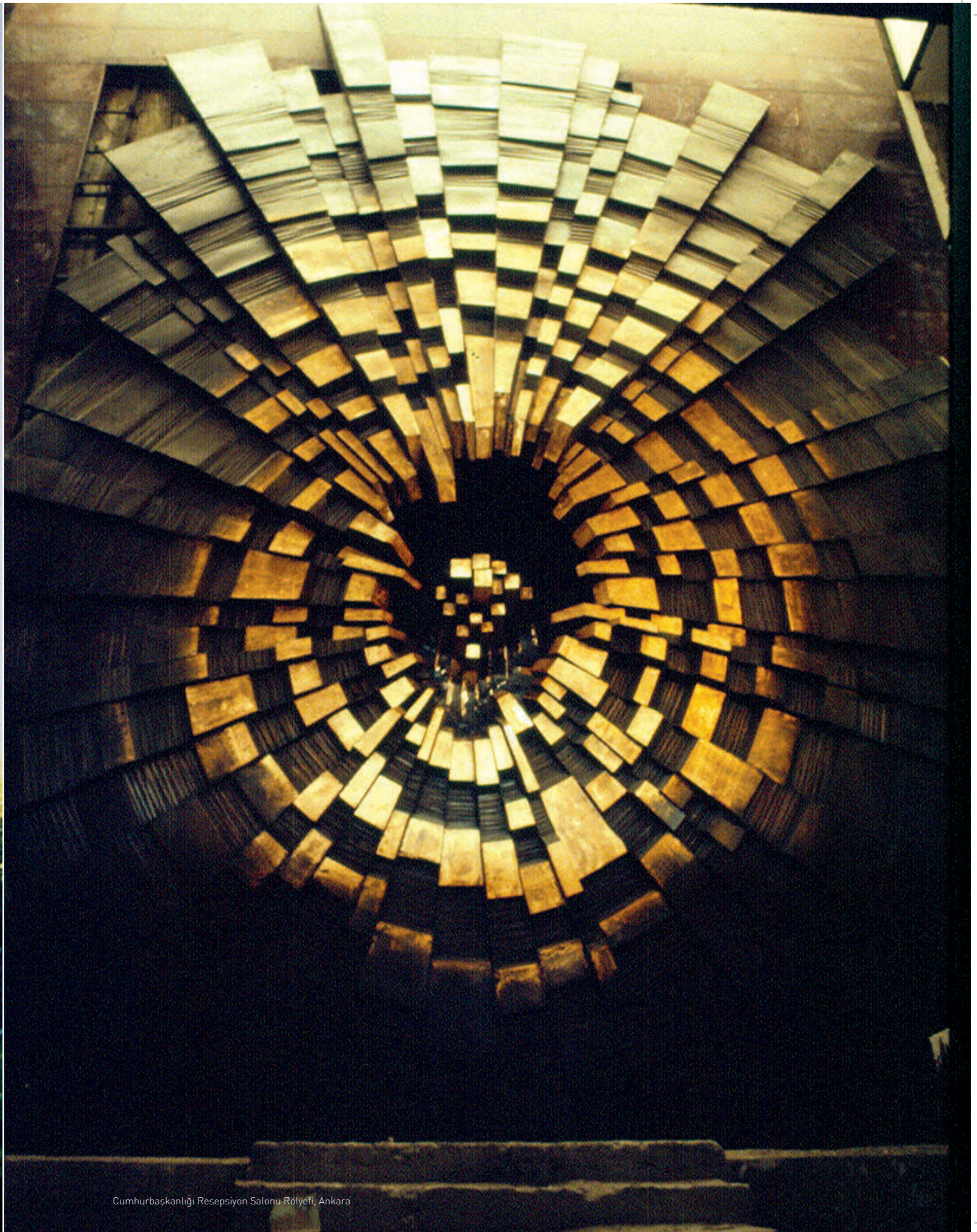
Şezlongda Uzanmış, Nü h:110x156x68 cm / Bronz Döküm 1993



Cezayir Sokağı No.5 /2  
Beyoğlu  
Tel: 0(212) 224 74 31



Yağmur, Kanagawa, Japonya, 1996



Cumhurbaşkanlığı Resepsiyon Salonu Rölyefi, Ankara

# FERİT ÖZŞEN

---

"Dönemlerden Bir Seçki"  
21 Aralık 2017 - 28 Ocak 2018



Cezayir Sokağı No.5 /2  
Beyoğlu  
Tel: 0(212) 224 74 31

# FERİT ÖZŞEN'İN DIŞ MEKAN ESERLERİNDEN ÖRNEKLER



Kahramanmaraş Kurtuluş Anıtı



İzmir Homeros Anıtı- Bornova Meles



Arka yüz



Turnalar, Ataşehir



2002 Güneş Sigorta Genel Merkezi Önü Paslanmaz Çelik Plastik



Turnalar, Ataşehir



Atlı Koroğlu Heykeli, Bolu



İzmir- Alsancak Cumhuriyetin 80. Yılı Anıtı



Balıkesir Kuvva-i Milliye Anıtı Mermer

# HEYKEL SANATI VE FERİT ÖZŞEN

ABDÜLKADİR GÜNYAZ

Heykel !.. Ne meşakkatli, ne çileli bir alan... Yetiştirilmesi de öğrenimle bitmeyen, ancak onunla başlayan... Sonrasında yeteneğin ustalıklı ortuşebilmesi için nice çok deneyim gerektirir ve âdeta ömür boyu sürer gider.

Heykel !..Yurdumuzun türlü nedenlerden ötürü en talihsiz sanat alanı... Zira yıllar yılı sanki cahiliye devrinin “kendi yapar, kendi tapar” objesi gibi düşünülmüştür... Talihsizdir, zira neredeyse sanki Tanrı’ya şirk koşma aracı gibi tanımlana gelmiştir... Talihsizdir, bir Halife Padişahın, Abdülaziz’in at üstünde heykelini yaptırmış olması bile yeterince algılanamamıştır...

Sonra bir başka talihsizliği heykelin, heykel sanatçısının, söz gelimi bir ressam, Bir Adnan Çoker, bir Devrim Erbil, Özdemir Altan, Mehmet Güler, Neş’e Erdok ve daha niceleri gibi bilinir, tanınır olamamalarıdır... Bir Mehmet Aksoy hariç diyebilirim, hangi heykeltçimizin işini tanıyabiliriz ki..? Kamusal alandaki heykellerin kimlere ait olduklarına dair bir imza, bir plaket söz konusu mudur..?

Söz gelimi Galatasaray’daki Cumhuriyetin 50. Yılı anıtının, Fatih Parkındaki Fatih, Barbaros Bulvarındaki Fatih ve Yahya Kemal, Beşiktaş’taki Barbaros ve Cumhuriyet, Levent’teki Gençlik heykellerinin, Ankara, Antalya, İzmir, Çanakkale ve diğer illerdeki kimi anıtların hangi sanatçılarınıza ait olduklarını kaç sanatseverimiz bilebilir ki..?

Ya kimi belediyelerin, sorgusuz sualsiz, danışılmasız, âdeta yontma taş devrini hatırlatacak

sözüm ona heykelleri ile beğenilerimizin aşığılanması da bir başka neden değil mi, işlerinin hakkını veren gerçek sanatçılarımıza karşı bir başka talihsizlik olarak...

Bir de söyleyebilir misiniz kaç galerimiz heykel sergisi açmaya niyet edebilir ki..? Bir yılda kaç heykel sergisi izleyebiliriz ki..? Nasıl gelişir, nasıl ilgi görebilir ki bu müstesna alan, nasıl yücelir, nasıl hak ettiği yeri alabilir..?

İşte tüm bu tatsız tablolara rağmen şimdi rh+artproject mekanında bir heykel sergisi açılıyor; hem de sanırım ilk kişisel sergisini açacak olan bir sanatçıyla... Adı, bu ilk kişisel sergisini açacak sanatçının adı ise Ferit Özşen... Evet, bakmayın siz onun nice yılların sanatçısı olduğuna, nice yıllar mezunu olduğu okulda, Mimar Sinan’da hocalık yaptığına, oradan emekli olduğuna ve bir nice kentimizde, nice alanlarda eserleri olduğuna...

Evet, bu alanın bu usta ismi de ilk kez bir galeride bir heykel sergisi açabilme ayrıcalığına kavuşmuş oluyor, evet yaşamında ilk kez...

Atölyesine gitmeden önce bir röportajını okudum, iki sayı öncesinde Tevfik İhtiyar ile söyleşisini... Ve bir iki paragraf almadan edemiyorum o konuşmadan. İlk alıntım eserin yaratılış evresini anlatıyor :

*“Önce düşünüyorsunuz, sonra hayal ediyorsunuz ve çizerek bir yere getirmeye çalışıyorsunuz. Ancak çizgi her zaman olmuyor. Bazen ölüyor, bazen beğenmiyor atıyorsun, bazen*

*netleştiriyorsun ve tekrar çiziyorsun. Sonrasında ise üçüncü boyutta nasıl olur merakıyla modele geçiyorsunuz.”*

Ve bir başka yerinde de o röportajın, o anıt yapımlarında statülerine güvenerek o eserlere müdahale etmeye çalışanları dile getiriyor: “Toplamda 13 yarışma kazandım, Bolu’daki Köroğlu heykeli ve İzmir’de bulunan Cumhuriyet’ in 80. Yılı Anıtı dışında yaptığım tüm heykellere karışmaya çalıştılar. Her zaman içeriğe dahil olmaya dair bir çabalar oldu...” Yanı sıra verilen örnekler...

Bir başka yerinde de röportajın “Eğitim açısından ben Mimar Sinan Üniversitesi’ni bile eleştiriyorum” diyor ve devam ediyor: “Hele o eski Akademi ile Mimar Sinan arasında dağlar kadar fark var. Cumhuriyet’in 50’li yıllarında yapılan anıtlardaki zarafete ve model zenginliğine bakın, sonradan yapılanlara bakın... Ayrıca her üniversite bir yandan Güzel Sanatlar Fakültesi kuruyor... Ne düzgün atölyesi var, ne de düzgün çalışma koşulları... Oradan çıkan çocuk...”

Ve şimdi gelelim bu yeni sergi nedeniyle yaptığım ziyarete... Daha atölyenin kapısında coşkulu bir karşılanış... Kimler tarafından mı? Boy boy ve döküm, taş, pleksi ve çoğunluk ince, narin güzelim heykeller tarafından... Atölye dediysem, halt etmiş pek çoğu, Mimar Sinan Üniversitesi’ndeki bölümü de görmüştüm yıllar önce, fark atar burası, hem dökümhanesi, hem fırını ile... Üstelik geniş mi geniş ve de tam üç kat... Ayrıca Oksan Efendi’den tutun, İsa Behzat’tan, Hadi Bara ve

Müridoğlu’na ve Şadi Çalık’a türlü türlü anılar, yansımalar eşliğinde...

Doğrusu çok beğendim, keyif aldım, sergiye girecek ufaklı büyüklü çalışmalar da, hatta bütünlüğü bozar diyerek katılamayacak soyut çalışmalar da beni doğrusu ya fazlasıyla tatmin ettiler... Ferit Özşen o üç katta bir dünya yaratmış kendine ki aralanan kapıdan bizler de giriyoruz içeri ve elbet büyülenir gibi oluyoruz.

Şimdi tüm bu anlattıklarımın sonra hoca sanatçımız Ferit Özşen’i ve sanatını yeterince tanımış oluyor muyuz diye bir soru geliyor aklıma ve cevabım, evet, yeterince tanıdık ama bütünüyle değil oluyor. Zira biliyoruz ki yurt sathına yayılmış ve elbet o yörelere değer katan tam onüç de anıtı var onun, hiç değilse onların birer maketlerini de görecektik...

İşte böyle!... Yeter ki Ferit Özşen’i, hatta yetiştirdiği nice öğrencileri onurlandırmasını sanatseverler olarak bilelim...



Venüs'ün Doğuşu, h:83x 52x52 cm / Paslanmaz Çelik, 2016

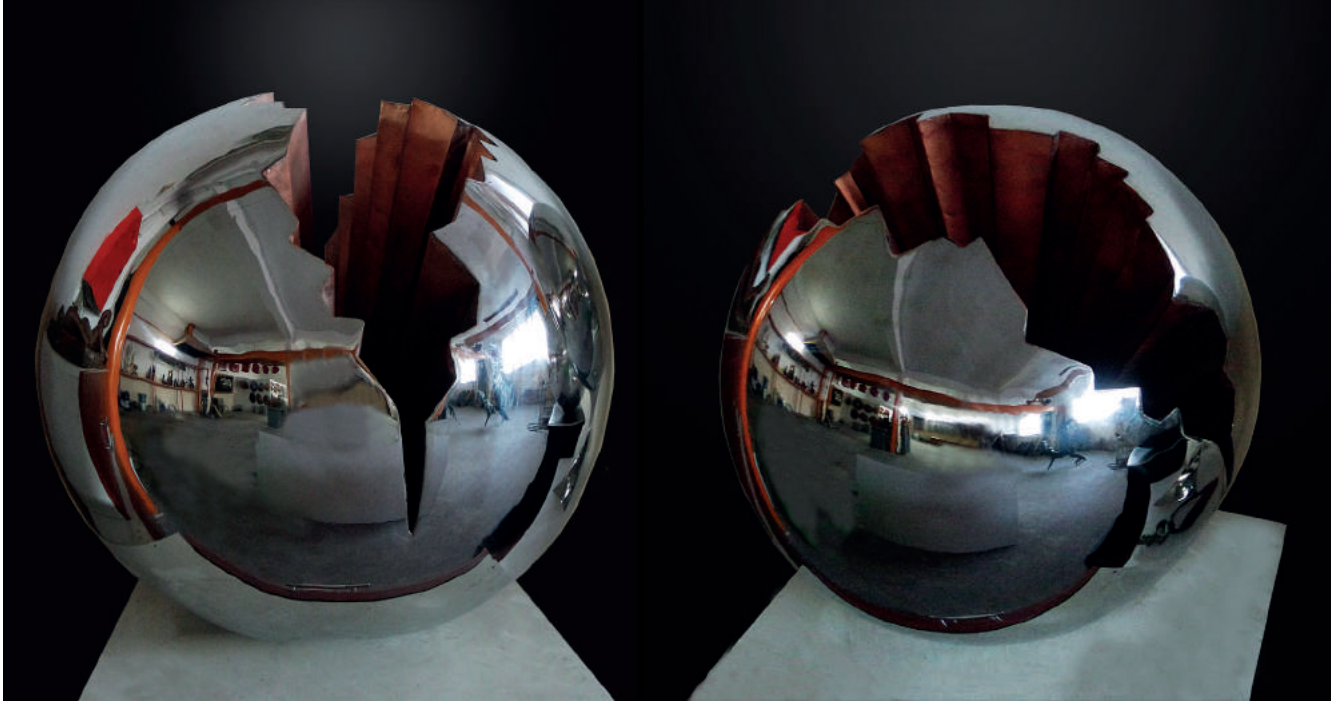




Hermoafrodit, h: 86x65x40 cm / Paslanmaz Çelik,2013



Küre Üzerine Yapışama, Çap 60 cm / Paslanmaz Çelik, 2014



Çatlak,Çap 50 cm / Paslanmaz Çelik, Bakır, 2017



Hermafrodit, h:35x 20x15 cm / Bronz Döküm,2000



Ayakta Figür, h:170x60x47 cm / Bronz Döküm,1993



Yerde Oturan Nü, h: 39x49x20 cm / Bronz Döküm, 2016



Salıncakta Oturan, h: 64x42x25 cm / Polyester Döküm, 2016

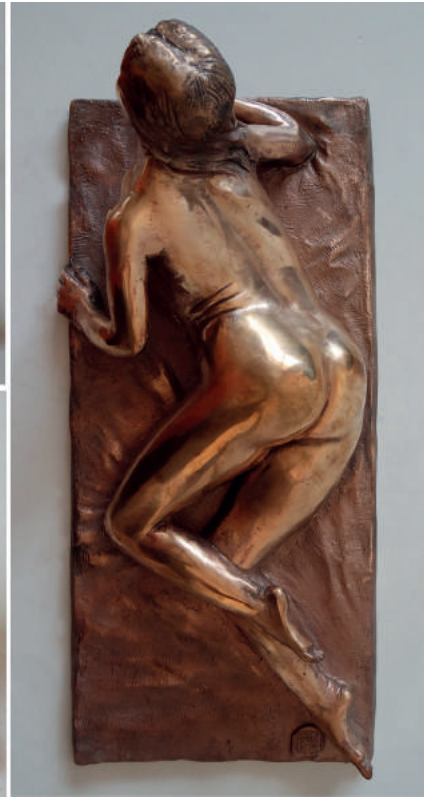


Uzanmıř Nü, h:33x 43x 105 cm / Tař Yontu, 2017





Selfi 2/1, h:49x38x36 cm/ Bronz Döküm, 2017



Uzanmış Nü, h: 20x60x27 cm / Bronz Döküm, 2017



İçe Dönük Nü, h:53x29x15/ Bronz Döküm, Taş, 2016



Tutunmuş Nü, h: 44x38x26 cm/ Bronz Döküm, 2016



H:62x31x15 cm/ Bronz Döküm, 1993



Dengede Nü, h:41x46x21 cm / Bronz, Taş, 2016



Denizden Sonra, h: 112x42x23 cm / Bronz Döküm, 2016



Ayakta Nü, h: 98x 36x 27 cm / Bronz Döküm, 2015





Yerde Yan Uzanmış Nü, h:35x50x48 cm/ Bronz Döküm, Taş, 2015



Kıvrılıp Yatan Nü 2/2, h: 12x20x32 cm / Alüminyum Bronz'u Döküm, 2014



Kolona Dayanmış Nü, h:63x42x21 cm/ Ahşap, 2017



Dengede Nü, h: 46x85x32 cm/ Ahşap, 2017



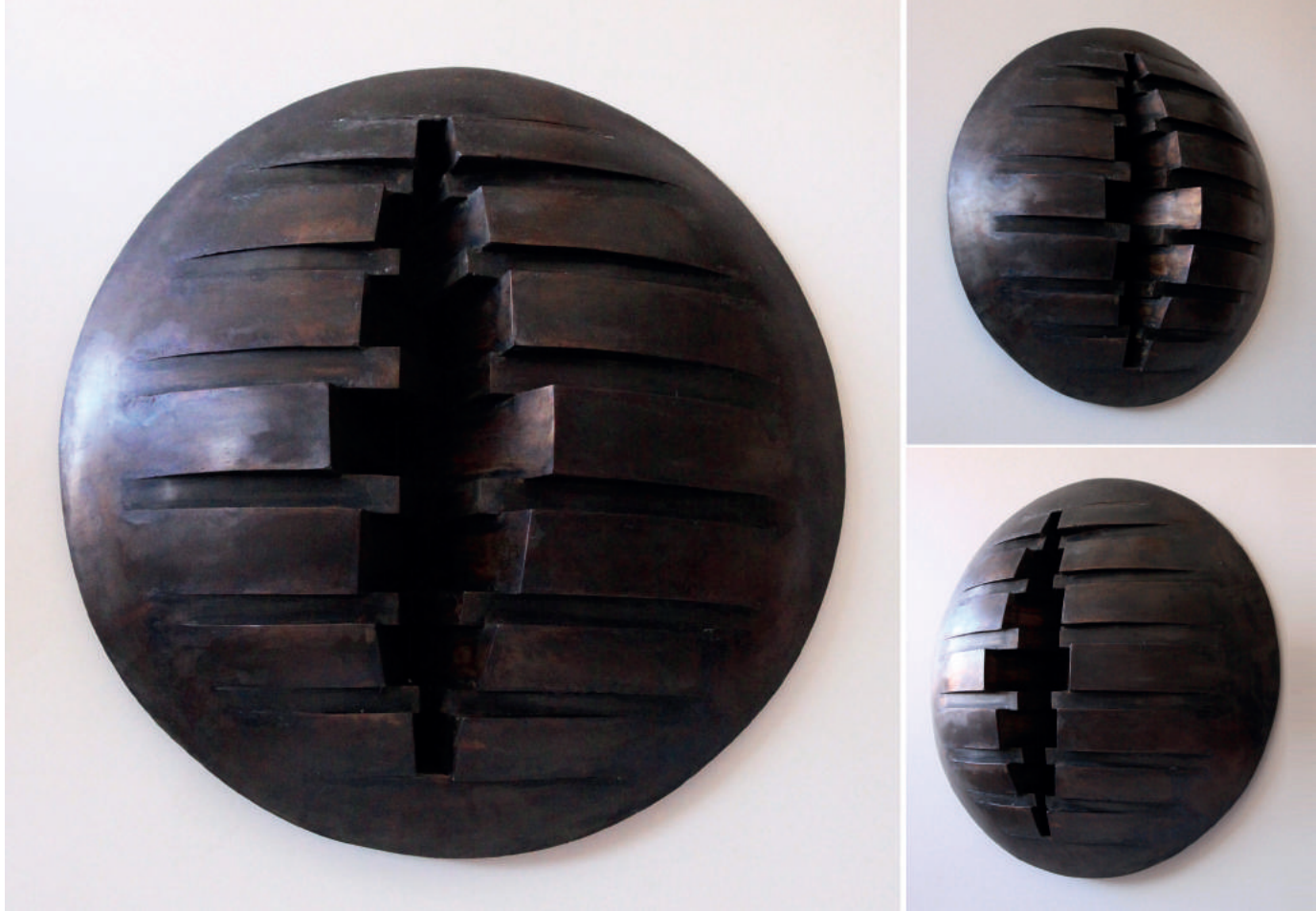
Asimetrik Simetri 2, ap 58 cm, h: 20 cm/ Dvme Bakır, 2016



Asimetrik Simetri 3, Çap 67 cm, h: 14 cm / Dövmekçi Bakır, 2016



Asimetrik Simetri 8, ap 83 cm,h: 22 cm / Dvme Bakır,Bronz, 2014

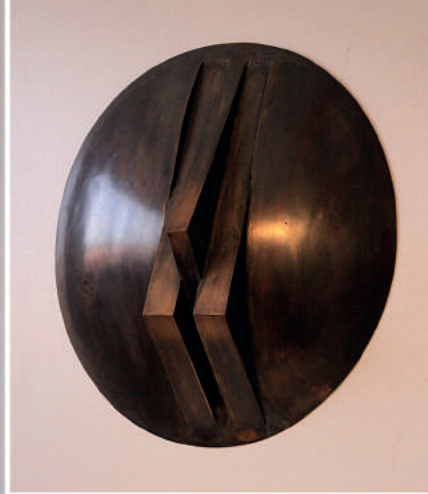


Asimetrik Simetri 7, ap 83 cm,h: 20 cm / Dvme Bakır, 2015





Asimetrik Simetri 6, ap 64cm, h: 14 cm / Dvme Bakır, 2015



Asimetrik Simetri 4, ap 65cm, h: 16 cm / Dvme Bakır,Bronz, 2015



Asimetrik Simetri 1, Çap 62cm, h:17 cm/ Bronz, 2016



Asimetrik Simetri 5, ap 60 cm, h:20 cm/ Dvme Bronz, 2017



Asimetrik Simetri 9, ap 62cm, h:18 cm / Bronz, 2017



Asimetrik Simetri 10, ap 62cm, h:18 cm / Bronz, 2017



Asimetrik Simetri 11, h: 18 x 64 x 60 cm / Bronz, 2017

## Ferit Özşen - 8 Haziran 1943, Taşkent, Konya

1972 yılından itibaren birçok özel ve resmi görevde bulunan Özşen, 2011 yılında Mimar sinan Güzel Sanatlar Üniversitesi'nde bulunan görevinden emekli olmuştur. 2000 yılından itibaren İkitelli'de bulunan atölyesinde üretimini sürdürmektedir. Şimdiye kadar eserleriyle katıldığı yarışmalardan 15 adet ödülü bulunan Özşen, Türkiye'de İstanbul ve Ankara olmak üzere yurtiçinde ve yurtdışında birçok sergisi bulunmaktadır. Çok sayıda karma sergiye katılan Özşen'in kamusal alanda birçok heykeli, anıtı ve rölyefi bulunmaktadır. Ferit Özşen'in İstanbul Resim Heykel Müzesi, Ankara Resim Heykel Müzesi, İzmir resim Heykel Müzesi, Anvers Middleheim Müzesi ve Anadolu Üniversitesi Müzesi koleksiyonlarında eserleri dahil edilmiştir.

- Eğitimi:** 1963 – 64 İ.D.G.S.A. Resim Bölümü  
1964 - 68 İ.D.G.S.A. Heykel Bölümü  
1968 - 69 Viyana Akademisi, Fritz Wotruba Atölyesi  
- 71 İ.D.G.S.A. Heykel Bölümünden Mezuniyet  
-77 İ.D.G.S.A. Heykel Bölümünden Yeterlilik;  
“Heykel Sanatında Ritm ve Çağdaş Uygulamanın Getirdiği Boyutlar”  
- 93 MSÜ Heykel Bölümünde Doçent  
- 99 MSÜ Heykel Bölümünde Profesör

### Heykel, Anıt ve Rölyefler :

- 1970 \*Erbaa Atatürk Heykeli, Tokat  
1971 \*Menemen Atatürk Heykeli, İzmir  
\*Türk Kablo Satış Mağazası İç Alınlık Rölyefi, İstanbul  
1972 \*Malkara Atatürk Heykeli, Tekirdağ  
\*Gaziosmanpaşa Atatürk Heykeli, İstanbul  
1973 \*Atlı Atatürk Heykeli, Hakkari  
\*“Yağmur” Heykeli, Akıntıburnu, İstanbul  
\*Kahramanmaraş Kurtuluş Anıtı, Kahramanmaraş  
1974 \*”Çark-ı Felek”, Mobil Heykel, İstanbul  
\*Kompozisyon, İstanbul  
1976 \*Fahrettin Altay Paşa Büstü, Üçkuyular, İzmir  
\*”Dar Kapı”, İstanbul Resim Heykel Müzesi, İstanbul  
1977 \*”Elsa'nın Gözü”, Muğla  
1978-1981 \*Atlı Köroğlu Heykeli, Bolu  
1980 \*Elmadağ Atatürk Heykeli, Ankara  
1981 \*Büyükçekmece Atatürk Heykeli, İstanbul  
\*100. Yıl Anıtı, Erzurum  
1982 \*Zeynep Kamil Hastanesi Atatürk Anıtı, İstanbul  
\*Devlet İstatistik Enstitüsü 100. Yıl Panosu, Ankara  
1983 \*”Hallaç” Heykeli, Mekke, S.Arabistan  
\*Mekke Amblemi, Mekke, S. Arabistan  
1984 \*”İhramlı Hacı” Heykeli, Mekke, S.Arabistan  
\*”Geometri” Heykeli, Mekke, S.Arabistan



- 1985-1987 \*Atatürk Kültür Merkezleri Rölyefleri, Ankara
- 1988 \*Ürgüp Atatürk Heykeli, Nevşehir  
\*Merkez Bankası Genel Müdürlük Binası Rölyefi, Ankara
- 1989 \*"İzzet Baysal" Heykeli, Bolu  
\*Seyhan Oteli Lobi Rölyefi, Adana
- 1990-1991 \*Cumhurbaşkanlığı Resepsiyon Salonu Rölyefi, Ankara
- 1992 \*"Duş Yapan Kadın" Heykeli, B.Efes Oteli, İzmir  
\*Büyük Efes Oteli Kongre Salonu Giriş Holü Panosu, İzmir  
\* Atatürk Heykeli, Kültür Bakanlığı, Ankara
- 1993 \*"Balıkçı" Heykeli, Avşa, Balıkesir  
\*"Ağlayan Kadın", Avşa, Balıkesir  
\*Atatürk Barajı'nda İş Kazasında Ölenler Anıtı, Şanlıurfa  
\*Yesari Asım Arsoy Büstü, Heybeliada, İstanbul  
\*Uğur Mumcu Anıt Mezarı, Ankara
- 1995 \*"Gebe" Menkul Değerler Merkezi, İstanbul  
\*Kibele Çeşme, Saraybahçe, İzmit
- 1996 \*İki Figür: Sinema - Mimarlık, Antalya  
\*"Yağmur", Kanagawa, Japonya
- 1997 \*"Kartal", Atşehir, İstanbul  
\*"Zümrüd-ü Anka", Atşehir, İstanbul  
\*"Turnalar", Atşehir, İstanbul
- 1998 \*"Ay Buluta Girince", Atşehir, İstanbul  
\*Atatürk Heykeli, Görükle, Bursa  
\*Atatürk Heykeli, Karakas, Venezuela  
\*Atatürk Heykeli, Ayvacık, Çanakkale  
\*"Kartal", Balık Pazarı, Beşiktaş, İstanbul  
\*Bisâş Amblemi, Bursa  
\*Aydınlatma Elemanı, Bursa  
\*Sakıp, Türkan, Sevil Sabancı Büstleri
- 1994 \*Çanakkale Anıtı Rölyefleri, Çanakkale
- 1995 \*Alarka İdare Binası Rölyefi Alarko – Carrier Fabrikası Önü Paslanmaz Çelik Plastik  
\*"Güneş Kursu" GATA Askeri Hastanesi, Ankara  
\*"Dünya" GATA Askeri Hastanesi, Ankara
- 2002 Güneş Sigorta Genel Merkezi Önü Paslanmaz Çelik Plastik
- 2002 Balıkesir Kuvva-i Milliye Anıtı Mermer (Paslanmaz Çelik)
- 2002 İzmir Yalı Çapkını Anıtı- Bornova (Bronz)
- 2002 İzmir Homeros Anıtı- Bornova Meles ( Mermer Yontu)
- 2003 İzmir- Alsancak Cumhuriyetin 80. Yılı Anıtı (Mermer dövme bakır)
- 2004 Efendi Oğlu Mermer Fabrikası Aslan Yontusu  
(iki adet)
- 2004 CNR Fuar Merkezi Atları
- 2005 Zonguldak- Ereğli Herkül Heykeli (bronz- mermer)
- 2006-2007 Ordu kenti İlkadım- Rusumat 4 Anıtı
- 2007 Koç Üni. Hukuk Fak.Adalet Sembolu (Mermer Kabartma)
- 2007-2008 İ.T.Ü. Atatürk Anıtı (Bronz-Mermer)
- 2008 1.Levent "Barış için Elele" Heykeli, Beşiktaş-İstanbul  
(Dövme Bakır- Paslanmaz)
- 2008 1. Levent Çarşısı Atatürk Kabartması, Beşiktaş-İstanbul  
(Mermer)
- 2008-2009 Beşiktaş Demokrasi Kahramanları heykellerinden  
Muammer Aksoy-Uğur Mumcu figürleri, Beşiktaş-İstanbul  
(Bronz)

- 2009 Arnavutköy Türkan Saylan Anıtı, İstanbul (Bronz)  
2009 Nazım Hikmet Heykeli Caddebostan Kültür Merkezi (Bronz)  
2010 Deniz Kızı (Paslanmaz Çelik) Yalıkavak- Bodrum  
2013 Cahit Külebi Heykeli, Şairler Sofrası Akaretler Beşiktaş  
(Bronz- Mermer)  
2012 Kartal Adliye Sarayı Adalet Anıtı, İstanbul  
(Bronz- Mermer 18m<sup>2</sup>)  
2013 Beşiktaş Kadına Şiddet Anıtı, Ulus İstanbul (Mermer)  
2012 Kurtuluş Savaşı Rölyefleri, Cumhuriyet Caddesi, Akatlar-  
Beşiktaş, İstanbul (120m<sup>2</sup> Mermer)  
2013 Hasan Pulur, Cumhuriyet Caddesi, Akatlar- Beşiktaş,  
İstanbul (Bronz)  
2013 Adnan Çoker, Cumhuriyet Caddesi, Akatlar- Beşiktaş,  
İstanbul (Mermer)  
2014 Türkan Şoray Heykeli, Cumhuriyet Caddesi, Akatlar-  
Beşiktaş, İstanbul (Bronz- Mermer)  
2015-2016 Teksas Houston 20. Yüzyıl Dünya Liderleri Anıt Parkı için  
320cm'lik Bronz Atatürk  
2015 Esat Mahmut Bozkurt Anıtı Kuşadası (Bronz- Mermer  
Kabartma)  
2015 Soma Faciası Anıtı Savaştepe- Balıkesir (Bronz)  
2016 Kuvai- Milliye Kabartması Sındırgı- Balıkesir (Mermer)

**Metin;** Abdülkadir Günyaz, **Tasarım;** rh+artproject Erkan Baltacı, **Baskı;** Mart Matbaa Sistemleri A.Ş.

Bu katalog 21 Aralık 2017 - 21 Ocak 2018 tarihleri arasında rh+artproject tarafından düzenlenen Ferit Özşen sergisi nedeniyle hazırlanmıştır. Tüm hakları yayıncıya aittir. Kaynak gösterilerek alıntı yapılabilir.